



古川西小学校3年生は、総合的な学習の時間に校区の黒内果樹園に出かけて、体験をさせていただきながら学習をしています。

「りんごの木は何本くらいあるのかな」など、視点を子どもたちがもてるように教師が声をかけて、活動を始めました。実際に果樹園を歩いて回ると、子どもたちは、「こんなに木がたくさんあるなんて、大変だな」「人が作業をしているから、きっと時間がかかるだろうな」などと疑問をもちました。そこから「どんな工夫や苦労があ

るのだろう」「りんごを育てるために、黒内果樹園の人たちはどんな仕事をしているのだろう」などの課題をもちました。

6月には、小さな実を摘む摘果作業に出掛けました。たくさん実った小さなりんごを摘むのに、「かわいそう」「たくさんできるのに、どうして」という声が出ていましたが、黒内果樹園の天木政彦さんから「一つ一つの実にちゃんと栄養が行くように」「おいしくて大きなりんごに育てるために」というお話を聞き、活動をしながらその意味や天木さんの願いを感じていました。

そして10月。いよいよ収穫に出かけました。緊急事態宣言もあり、果樹園に行くのは久しぶりでしたが、自分のシールが貼ってあるりんごを見ると、笑顔があふれました。そして、落とさないように両手でりんごを抱えて、大切そうに、そっと袋の中へし

まっていました。きっと、家に帰ってから、世界に一つだけのりんごと、ふるさと飛騨古川のよさを、家族と一緒に味わったことと思います。

黒内果樹園での学習を通して、その仕事の工夫や苦労を感じるとともに、働く方の願いも知ることができました。体験から学んだことは彼らの心に残り、さらに今後の学習を通して、ふるさと飛騨を大切に思い、ふるさとに働きかける心につながっていくことと思います。



問 学校教育課 ☎0577-73-7494



赤飯と言えばアズキ。赤飯は何かお祝い事の時に食べますね。

アズキと言えばあんこのイメージで、おはぎや大福餅など、砂糖を使いますね。ところが赤飯は塩味。なぜか。それはアズキの特性によります。アズキは腎臓や肝臓を強化する働きがあるのですが、砂糖を加えるとその働きが出なくなってしまいます。ところが塩を加えたアズキを食べると腎臓が強化され、それに連れて肝臓も強くなる働きがあります。しかし塩味のアズキだけでは美味し

くないので、お米と組み合わせて赤飯とし、美味しく体に取り入れ、家族の健康を祝うのと合わせて他人の健康をも願って、お祝いの時に赤飯を配るようになったそうです。

アズキは利尿の作用がとても強いのですが、尿は体内の余分なものを排出する重要な働きを担っており、それができないと体内に不要なものが蓄積されて尿毒症など大変なことになります。アズキは体内からそれら不要物の排出を助けてくれるのです。

薬草の不思議なのですが、アズキの茎葉を使うと、実とは逆に夜尿症、頻尿、尿失禁への効果と、抑える方の働きがあるのです。アズキなら全部同じだろうと茎葉を食べると逆に止めてしまうので注意してください。また、アズキの花は肝臓を強化する働きがあります。

茎葉や花を使うのは自身が畑で栽

培している、またはどなたか知り合いからもらったという場合に限られますね。

肝臓や腎臓が健康だと体が軽く感じます。うまく料理に取り入れて元気に過ごしましょう。



参考：村上光太郎 薬草を食べる

効能	実：腎臓・肝臓強化、利尿、糖尿病、腎炎、二日酔い
採取先	畑、スーパーなど

問 地域振興課 ☎0577-62-8904

こんにちは 市民病院です

CTとMRIの違い

飛騨市民病院 放射線科

今回は『CTとMRIの違い』をお話しします。まず、一番の違いは撮影原理です。CTは放射線を使って組織の吸収差を利用して画像を作っています。一方MRIは強力な磁石を使って、体内の水素原子から信号を得て画像を作っています。

そう聞くと難しく思えますので、メリットデメリット、得意分野を簡単にご紹介します。CTは短い検査時間で細かく見える、というのが最大のメリットです。また空気を含む部位の情報も得られます。主に脳な

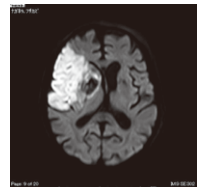
どの出血、肺の病気、腸閉塞、尿管結石などはCTの方が得意です。対するMRIは、被ばくがないことが特長です。CTなどでは分からない早期の脳梗塞の発見、靱帯や神経、前立腺や子宮などもMRIの得意分野です。また、造影剤を使わずに脳血管や総胆管などが撮影出来ます。これもMRIの得意分野です。

救急患者さんで脳内の病気が疑われる場合には、まず短時間で検査できるCTで脳出血がないか確認し、なければMRIで脳梗塞や腫瘍がないか確認することも多いです。

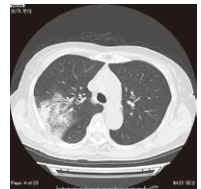
CTのデメリットは被ばくがあることです。また、血管や臓器の詳細な情報は造影剤という薬を注射しなければわかりづらいです。一方MRIのデメリットは検査時間が長いので、同じ姿勢でいるのが辛い方や、閉所が苦手な方には困難な検査です。また、強力な磁石を使うので、

ペースメーカーが入っている方は検査できません。その他の金属が入っている方も、うまく撮影できないことがあります。空気を含む部位をうまく撮影できないので、肺炎や肺がんなどは不得意分野です。

病気や症状によって医師は最適な検査を決めます。患者さんの納得、協力がなければ良い検査はできませんので、もし疑問に思うことがあればお気軽にお声がけください。リラックスしてより良い検査を受けただくため、飛騨市民病院スタッフ一同日々取り組んでいます。



MRI 脳梗塞



CT 肺炎

問 飛騨市民病院
☎ 0578-82-1150



<その20>

はじめませんか？

休眠預金に注意

何年も使っていない預金口座はありませんか？10年以上取引がない普通預金や定期預金、定期積金などは『休眠預金』となってしまいます。

こうした休眠預金は毎年約700億円ずつ増え、2018年時点で6,000億円を超えています。そこでこのようなお金を社会に役立てられないかと『休眠預金等活用法』が施行されるようになり、さまざまな公益事業の資金に活用することになりました。

では、休眠預金になりそうな場

合、何か通知が来るのでしょうか。実は残高が1万円以上で、登録した住所に住んでいれば通知が届きます。その通知が届けば、預金者と連絡がついたということで、休眠口座でも国の管理にはなりません。しかし、届かなかった場合、休眠口座になる可能性がありますし、届いた場合にも手続きしないままにしておくと、その10年後には休眠口座として時効を迎えます。

休眠口座にしないための対策ですが、それには5年に一度、最低でも10年に一度は、極少額（100円）でもよいので、取引をしておくとい良いでしょう。ちなみに自動継続の定期預金口座も最後の定期預金日から10年経ってしまうと、休眠口座になってしまいます。

また、記帳だけしておけば口座の自動継続が可能なような気もしますが、銀行や預金の種類によって異なる

ようですので、残高が変わる取引をしておけば間違いないでしょう。

万が一休眠口座となってしまっても、手続きにより預貯金を引き出すことはできますが、面倒な手続きが必要です。できることなら休眠口座とならないための対策をしておいて、使用しない口座は解約してしまうことが賢明です。相続する側でも、休眠口座があることがわかった場合、その口座がみつけれないことも考えられますので、生前に確認して手続きをしておかれると安心です。

終活巡回相談日（要予約）

■ 12月24日（金）

神岡振興事務所 9:00~16:00

問 予 飛騨市終活支援センター
（飛騨市社会福祉協議会内）

☎ 0577-73-3214